

# Три стадии болезни Альцгеймера (БА)<sup>1</sup>

## 1. Доклиническая

При отсутствии клинических проявлений выявляются биомаркеры БА по данным ПЭТ с применением специальных диагностических радиофармацевтических средств (накопление бета-амилоида и/или тау-протеина) и изменения их концентрации (снижение Аβ, увеличение фосфорилированного и общего тау-протеина) в цереброспинальной жидкости.

## 2. Додементная

Стадия умеренного когнитивного расстройства с нейровизуализационными признаками БА – продромальная БА.

## 3. Деменция при болезни Альцгеймера

Легкая, умеренная и тяжелая степень деменции, определяемая по результатам обследований и тяжести социально-бытовой дезадаптации пациента.

# Три степени тяжести деменции<sup>1</sup>

**Легкая:** профессиональная деятельность и социальная активность ограничены, хотя возможны; сужен круг общения и интересов; сохраняется самостоятельность в быту; при когнитивной деятельности могут требоваться напоминания и применение стратегий запоминания, помощь при освоении новой информации, решении финансовых вопросов; чаще всего имеет место заострение личностных черт.

**Умеренная:** снижение как инструментальной (возможность пользоваться бытовыми приборами), так и базисной повседневной деятельности (гигиена, одевание, приготовление пищи, передвижение), трудности в самостоятельном проживании, однако пациента можно оставить на какое-то время одного.

**Тяжелая:** полная утрата бытовой самостоятельности, нужен постоянный посторонний контроль.



Аβ — бета-амилоиды; БА — болезнь Альцгеймера; ПЭТ — позитронно-эмиссионная томография; УКР — умеренное когнитивное расстройство.

1. Клинические рекомендации «Когнитивные расстройства у лиц пожилого и старческого возраста», МЗ РФ, 2024. Дата обращения: декабрь 2024 г.

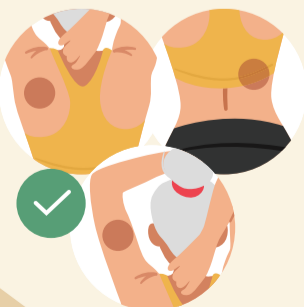
# Базисные препараты для лечения деменции согласно клиническим рекомендациям МЗ РФ<sup>1</sup>

Препарат (лекарственная форма)	Начальная доза	Схема наращивания дозы	Средняя эффективная («целевая») доза	Максимальная доза
Ривастигмин (капсулы или раствор для приема внутрь)	1-1,5 мг 2 раза в день	Каждые 4 недели	3 мг 2 раза в день	6 мг 2 раза в день
Ривастигмин* (ТТС)	5 см <sup>2</sup> (4,6 мг/сут) 1 раз в день	Каждые 30 дней	10 см <sup>2</sup> (9,5 мг/сут) 1 раз в день	15 см <sup>2</sup> (13,3 мг/сут) 1 раз в день
Донепезил (таблетки)	5 мг 1 раз в день	Каждые 4 недели	10 мг 1 раз в день	
Галантамин (таблетки)	4 мг 2 раза в день	Каждые 4 недели	8 мг 2 раза в день	12 мг 2 раза в день
Галантамин (капсулы)	8 мг утром	Каждые 4 недели	16 мг утром	24 мг утром
Мемантин (таблетки)	5 мг утром	Увеличение дозы на 5 мг/сут каждые 7 дней	20 мг 1 раз в день	30 мг 1 раз в день

**\* Важно: если Ваши пациенты используют ривастигмин в форме трансдермального пластыря, стоит напомнить им о важных нюансах<sup>2</sup>:**

**Уточните место наклеивания ТТС!**

Ривастигмин в форме ТТС наиболее активен при использовании его на следующих зонах: плечи, верхняя часть грудной клетки (следует избегать область молочной железы), верхняя и нижняя части спины.



Ривастигмин в виде ТТС не следует наклеивать на живот из-за сниженной всасываемости в этой области.

**Прежде чем наклеивать новый пластырь, убедитесь, что старый снят!**

ТТС — трансдермальная терапевтическая система.

1. Клинические рекомендации «Когнитивные расстройства у лиц пожилого и старческого возраста», МЗ РФ, 2024. Дата обращения: декабрь 2024 г.

2. ИМП препарата Экселон®, трансдермальная терапевтическая система, РУ № ЛП-002416 от 03.04.2014.

Данный материал не является рекомендацией к лечению и не подменяет собой консультацию специалиста. Для получения квалифицированной медицинской консультации или помощи обратитесь к своему лечащему врачу.

## Памятка по уходу за близким с болезнью Альцгеймера

**Болезнь Альцгеймера (БА)** — заболевание, при котором постепенно ухудшается работа мозга. Характеризуется малозаметным началом развития заболевания в предстарческом и чаще — в старческом возрасте.

Со временем сложности с запоминанием информации и затруднения в других мыслительных процессах становятся все более выраженными и в конечном итоге приводят к развитию деменции. При обследовании у таких пациентов можно выявить характерные изменения, которые сопровождают это состояние.

Вопреки распространенному мнению, серьезные проблемы с мышлением и памятью не являются обычной частью старения. В основе деменции всегда лежит какое-либо заболевание головного мозга. Хотя многие формы деменции являются прогрессирующими и необратимыми, некоторые все же можно лечить или даже обратить вспять, в зависимости от их основных причин, главное — вовремя выявить причину.

В том случае, если болезнь не поддается полному лечению, целью терапии становится замедление прогрессирования заболевания, а правильный уход и поддержка могут существенно улучшить качество жизни пациента и его близких.

### Что важно знать, если вашему близкому поставили диагноз «деменция»?

#### 1. Лекарственная терапия

**Важно начать терапию как можно скорее:** строго следуйте назначениям врача и инструкциям препаратов. Помните, что эффект от лечения может развиваться постепенно.

**Регулярно водите пациента к врачу** — это поможет поддерживать качество жизни как пациента, так и ваше собственное.

**Следите за тем, чтобы пациент принимал лекарства,** так как существует риск, что он может забыть об этом.

**При развитии побочных эффектов** сразу обращайтесь к врачу, не прекращайте терапию самостоятельно. Учитывайте риски взаимодействия препаратов и заранее сообщайте врачу обо всех лекарствах, которые принимает пациент.

#### 2. Безопасная среда

**Удалите опасные объекты:** острые и бьющиеся предметы, а также электрические приборы, которые могут причинить вред.

**Маркируйте комнаты:** используйте четкие и простые надписи на дверях для облегчения ориентации.

**Установите защитные приспособления:** поручни в ванной и туалете, нескользящие коврики и замки на шкафах помогут предотвратить травмы.

#### 3. Режим и структура дня

**Стабильный распорядок дня:** регулярные часы приема пищи, отдыха и активностей помогут снизить беспокойство и дезориентацию.

**Простые и повторяющиеся действия:** делите сложные задачи на более простые этапы и поощряйте самостоятельность.





#### 4. Поддержка когнитивных функций

**Упражнения для мозга:** простые головоломки, раскраски, настольные игры и чтение вслух могут поддерживать активность мозга. **Музыка и творчество:** прослушивание музыки, рисование или пение могут улучшить настроение и память.



#### 5. Коммуникация и эмоциональная поддержка

**Говорите медленно и четко:** используйте простые предложения и поддерживайте зрительный контакт. **Не спорьте и не исправляйте:** если пациент путается или забывает информацию, повторите ее снова или мягко смените тему. Не перебивайте. **Используйте невербальные сигналы:** жесты и мимика помогут понять вас, если слова не достигают цели. Сохраняйте зрительный контакт, улыбайтесь.



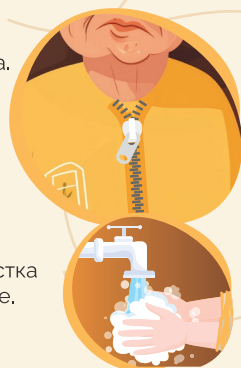
#### 6. Физическая активность

**Ежедневные прогулки:** улучшают кровообращение и поддерживают здоровье сердца. **Легкая гимнастика или растяжка:** помогает сохранять подвижность и баланс.



#### 7. Одежда и гигиена

**Простая одежда:** выбирайте одежду на липучках или с молниями вместо пуговиц. **Установите здоровую рутину:** регулярная чистка зубов и мытье рук помогут сохранить здоровье.



#### 8. Эмоциональная поддержка

**Ищите моменты радости:** используйте позитивные воспоминания и создавайте приятные моменты каждый день. **Проявляйте терпение и сочувствие:** болезнь вызывает фрустрацию у пациента, поэтому поддержка и любовь особенно важны.

#### 9. Забота о себе как о сиделке

**Не забывайте про отдых:** регулярные перерывы и помощь других членов семьи или профессионалов помогут избежать выгорания. **Поддержка сообщества:** группы поддержки для родственников помогут поделиться опытом и найти эмоциональную поддержку.



1. Ассоциация по борьбе с болезнью Альцгеймера (Alzheimer's Association: Alzheimer's Disease and Dementia). Электронный ресурс: <https://www.alz.org/> (дата обращения: декабрь 2024).  
2. Проект о деменции при поддержке врачей МЕМНИИ. Электронный ресурс: <https://memini.ru/> (дата обращения: декабрь 2024).  
3. Деменция. Что делать? Электронный ресурс: <https://memini.ru/diagnosed-dementia/chto-delat-esli-postavlen-diagnoz-demenciya/> (дата обращения: декабрь 2024).